

**PENGARUH DEPOSITO *MUDHARABAH*, TABUNGAN *MUDHARABAH*, DAN
PEMBIAYAAN *MUDHARABAH* TERHADAP *RETURN ON ASSETS (ROA)*
(Studi Kasus pada PT. Bank BNI Syariah (Persero), Tbk. Periode 2010-2019)**

Yara Azhara Madhani^{*1}, Drs. Totok Ismawanto, MM.Pd²,

Dessy Handa Sari, S.E., M.M³

¹Mahasiswa Jurusan Akuntansi, Politeknik Negeri Balikpapan

²Jurusan Akuntansi, Politeknik Negeri Balikpapan

³Jurusan Akuntansi, Politeknik Negeri Balikpapan

Yaraazhara410@gmail.com

ABSTRAK

Penelitian ini dilakukan untuk tujuan mengetahui Deposito *Mudharabah*, Tabungan *Mudharabah*, dan Pembiayaan *Mudharabah* terhadap *Return On Asset (ROA)* pada PT. Bank BNI Syariah. Sampel yang digunakan dalam penelitian ini adalah bank BNI Syariah periode 2010-2019.

Teknik yang digunakan untuk menentukan sampel dalam penelitian ini yaitu dengan menggunakan metode *Sampling Jenuh* (sampel jenuh). *Sampling jenuh* adalah teknik penentuan sampel bila semua anggota populasi digunakan sebagai sampel. Teknik analisis data yang digunakan adalah regresi linier berganda dan uji hipotesis menggunakan t-statistik untuk menguji koefisien regresi parsial serta F-statistik untuk menguji pengaruh secara bersama-sama dengan tingkat signifikansi 5%. Selain itu juga dilakukan uji asumsi klasik yang meliputi uji normalitas, uji multikolinearitas, uji heteroskedastisitas dan uji autokorelasi.

Hasil penelitian ini menunjukkan bahwa secara simultan variabel deposito *mudharabah*, tabungan *mudharabah*, dan pembiayaan *mudharabah* berpengaruh terhadap ROA dan secara parsial deposito *mudharabah* tidak berpengaruh signifikan terhadap ROA, tabungan *mudharabah* berpengaruh signifikan terhadap ROA, pembiayaan *mudharabah* berpengaruh signifikan terhadap ROA pada perusahaan PT. Bank BNI Syariah (Persero), Tbk.

Kata Kunci: Deposito *Mudharabah*, Tabungan *Mudharabah*, Pembiayaan *Mudharabah*, *Retrun On Asset (ROA)*

ABSTRACT

This research was conducted for the purpose of knowing Mudharabah Deposits, Mudharabah Savings, and Mudharabah Financing on Return On Assets (ROA) at PT. Bank BNI Syariah. The sample used in this research is Bank BNI Syariah 2010-2019.

The technique used to determine the sample in this study is to use the saturated sampling method (saturated sample). Saturated sampling is a sampling technique when all members of the

population are used as samples. The data analysis technique used is multiple linear regression and hypothesis testing using t-statistics to test the partial regression coefficients and F-statistics to test

the effect together with a significance level of 5%. In addition, a classic assumption test was also carried out which included the normality test, multicollinearity test, heteroscedasticity test and autocorrelation test.

The results of this study indicate that simultaneously the variables of mudharabah deposits, mudharabah savings, and mudharabah financing have an effect on ROA and partially mudharabah deposits have no significant effect on ROA, mudharabah savings have a significant effect on ROA, mudharabah financing have a significant effect on ROA at PT. Bank BNI Syariah (Persero), Tbk.

Keywords: Mudharabah Deposits, Mudharabah Savings, Mudharabah Financing, Return On Asset (ROA)

1. Pendahuluan

1.1. Latar Belakang

Pada era globalisasi di Indonesia, terdapat dua jenis bank yaitu bank konvensional dan bank syariah. Bank konvensional adalah bank yang menghimpun dana dari pihak masyarakat yang disalurkan kepada pihak-pihak yang membutuhkan dana atau kekurangan dana dengan meningkatkan taraf hidup rakyat banyak. Sama halnya dengan bank syariah sebagai bank menghimpun dana dari pihak masyarakat kemudian disalurkan kepada pihak-pihak yang membutuhkan dana dengan menggunakan prinsip-prinsip syariah Islam. Bank syariah yang memiliki daya saing yang tinggi berpegang teguh terhadap nilai-nilai syariah dan memiliki kemampuan untuk bersaing secara global dengan pemenuhan standar operasional keuangan internasional. Daya saing pada bank syariah dikaitkan dengan kompetisi pada industri perbankan. Semakin tinggi daya saing bank secara rata-rata mengindikasikan rendahnya tingkat kompetisi pada pasar perbankan (Fu et al., Martinez –Peria, 2015). Hamzah dan Katchouli (2014) mengemukakan bahwa bank yang menerapkan hukum ekonomi syariah memiliki tingkat kompetisi yang lebih baik daripada bank konvensional, meskipun bank konvensional memiliki beberapa keunggulan pada penggunaan teknologi, tenaga kerja yang handal yang telah memiliki posisi pada industri perbankan. Perbankan Syariah di Indonesia berkembang terus menerus di masa yang akan datang. Pada dasarnya bank adalah entitas yang melakukan penghimpunan dana dari masyarakat dalam bentuk pembiayaan. (Drs. Ismail, Mba., Ak. : 2015) mengatakan bahwa bank syariah merupakan bank yang tidak menerima bunga atau membebani nasabah untuk membayar bunga, tetapi menerima bagi hasil sesuai akad-akad dan perjanjian. Undang-Undang No. 21 tahun 2008 tentang perbankan syariah. Bank Syariah adalah bank yang menjalankan kegiatan usaha berdasarkan prinsip syariah, atau prinsip hukum Islam yang diatur dalam fatwa Majelis Ulama Indonesia seperti prinsip keadilan dan keseimbangan (*'adl wa tawazun*), kemaslahatan (*maslahah*), *universalisme (alamiyah)*, serta tidak mengandung *gharar*, *maysir*, *riba*, *zalim* dan *obyek yang haram*. Alasan mengapa penulis melakukan penelitian ini bermaksud untuk mengetahui dan menganalisis sejauh mana pengaruh deposito, tabungan, dan pembiayaan *mudharabah* yang berpengaruh terhadap profitabilitas pada bank syariah di Indonesia dengan melalui penelitian pada PT Bank BNI Syariah dari tahun 2010-2019 dan melalui beberapa penelitian dari beberapa observasi hasil penelitian lainnya.

Berdasarkan latar belakang untuk itu penulis mengambil judul pada penelitian ini yaitu **“Pengaruh Deposito *Mudharabah*, Tabungan *Mudharabah*, dan Pembiayaan *Mudharabah* Terhadap *Return On Assets* Pada PT. Bank BNI Syariah (Persero), Tbk. (Periode 2010-2019)”**.

1.2. Tujuan Penelitian

1. Untuk menganalisis pengaruh dari deposito *mudharabah*, tabungan *mudharabah*, dan pembiayaan *mudharabah* secara bersama-sama terhadap *return on assets* pada PT. Bank BNI Syariah Periode 2010-2019?
2. Untuk menganalisis pengaruh dari deposito *mudharabah* terhadap *return on assets* pada PT. Bank BNI Syariah Periode 2010-2019?
3. Untuk menganalisis pengaruh dari tabungan *mudharabah* terhadap *return on assets* pada PT. Bank BNI Syariah Periode 2010-2019?
4. Untuk menganalisis pengaruh dari pembiayaan *mudharabah* terhadap *return on assets* pada PT. Bank BNI Syariah Periode 2010-2019?

1.3. Penelitian Terdahulu

Penelitian yang dilakukan oleh Eko Rahmadi, yang berjudul Pengaruh Pembiayaan *Murabahah*, *Mudharabah*, *Musyarakah* dan *Ijarah* Terhadap Tingkat Profitabilitas di Bank Umum Syariah

Periode 2011- 2016 (Jurnal). Hasil dari penelitian ini menunjukkan bahwa:

Pembiayaan *murabahah* berpengaruh positif dan signifikan terhadap profitabilitas, Pembiayaan *mudharabah* berpengaruh positif dan signifikan terhadap profitabilitas, Pembiayaan *musyarakah* berpengaruh negatif dan signifikan terhadap profitabilitas, dan *Ijarah* berpengaruh negatif dan signifikan terhadap profitabilitas.

Penelitian yang dilakukan oleh Saputri, yang berjudul Pengaruh Bagi Hasil Tabungan *Mudharabah* dan Deposito *Mudharabah* Terhadap Laba Bersih PT. Bank Syariah Mandiri, Tbk Periode 2009-

2016 (Jurnal). Hasil penelitian ini menunjukkan bahwa:

Tabungan *mudharabah* berpengaruh positif terhadap laba bersih bank, dan Deposito *mudharabah* berpengaruh positif terhadap laba bersih bank.

Penelitian yang dilakukan oleh Trismiyati, yang berjudul Analisis Pengaruh Tabungan *Mudharabah*, dan Deposito *Mudharabah* Terhadap Profitabilitas Bank Panin Dubai Syariah Periode 2011-2015

(Jurnal). Hasil penelitian ini menunjukkan bahwa Tabungan *mudharabah* berpengaruh terhadap

ROA, ROE, ROI, dan Deposito *mudharabah* tidak berpengaruh terhadap ROA, ROE, ROI.

Penelitian yang dilakukan oleh Fadholi, yang berjudul Pengaruh Pembiayaan *Murabahah*, *Musyarakah*, dan *Mudharabah* Terhadap Profitabilitas Bank Umum Syariah (Studi Empiris pada

Bank Umum Syariah di Indonesia Tahun 2011-2014) (Jurnal). Hasil penelitian ini menunjukkan

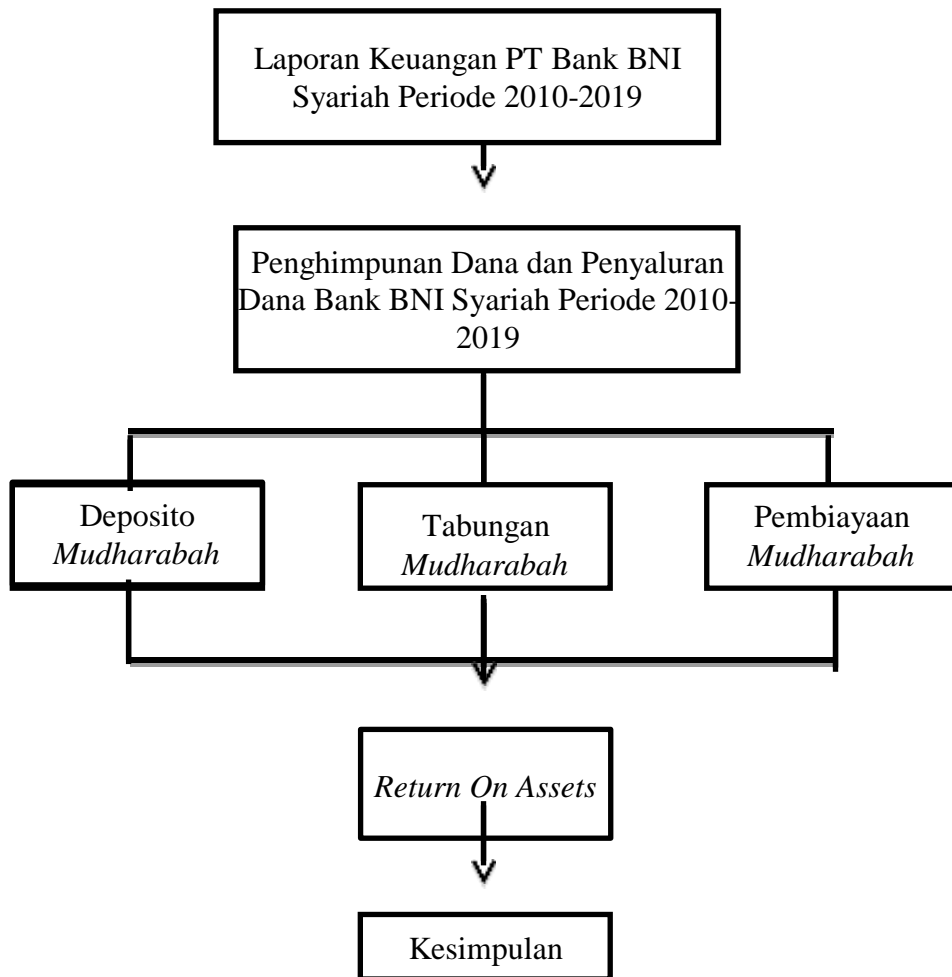
bahwa Pembiayaan *murabahah* tidak berpengaruh terhadap profitabilitas, Pembiayaan *musyarakah* tidak berpengaruh terhadap profitabilitas, dan Pembiayaan *mudharabah* berpengaruh terhadap profitabilitas.

Penelitian yang dilakukan oleh Putri, yang berjudul Pengaruh Pembiayaan *mudharabah* terhadap Profitabilitas Bank Syariah (Jurnal). Hasil penelitian ini menunjukkan bahwa Pembiayaan *mudharabah* tidak berpengaruh terhadap profitabilitas.

Penelitian yang dilakukan oleh Febriyanti, yang berjudul Analisis Pengaruh Giro *Wadiah*, Tabungan *Mudharabah*, dan Deposito *Mudharabah* Terhadap Profitabilitas Bank Syariah yang Terdaftar di BEI (Jurnal). Hasil penelitian ini menunjukkan bahwa Giro *wadiah* berpengaruh positif terhadap profitabilitas, Tabungan *mudharabah* tidak berpengaruh positif terhadap profitabilitas, dan Deposito *mudharabah* berpengaruh positif terhadap profitabilitas.

Penelitian yang dilakukan oleh Wahyuningsih, yang berjudul Pengaruh Pendapatan Pembiayaan *Mudharabah* terhadap Profitabilitas (ROA) pada PT Bank Muamalat Indonesia Tbk. Periode 2011-2015 (Jurnal). Hasil penelitian ini menunjukkan bahwa pembiayaan *mudharabah* berpengaruh terhadap profitabilitas.

1.4. Kerangka Pemikiran



Gambar 1.1 Kerangka Berfikir
Sumber: Penulis (2020)

1.5. Hipotesis Penelitian

H₁: Deposito *mudharabah*, tabungan *mudharabah*, dan pembiayaan *mudharabah* berpengaruh secara simultan terhadap *return on assets* pada PT. Bank BNI Syariah tahun 2010-2019.

H₂ :Deposito *mudharabah* berpengaruh secara signifikan terhadap *return on assets* pada PT. Bank BNI Syariah tahun 2010-2019.

H₃:Tabungan *mudharabah* berpengaruh secara signifikan terhadap *return on assets* pada PT.Bank BNI Syariah tahun 2010-2019.

H₄:Pembiayaan *mudharabah* berpengaruh secara signifikan terhadap *return on assets* pada PT. Bank BNI Syariah tahun 2010-2019.

2. Metodologi

2.1. Jenis Data dan Metode Pengambilan Data

Jenis penelitian yang digunakan adalah penelitian kuantitatif dengan pendekatan studi yang bersifat deskriptif. Penelitian kuantitatif merupakan suatu proses penelitian untuk menemukan pengetahuan yang menggunakan data berupa angka sebagai alat menganalisis mengenai tujuan yang ingin kita ketahui (Kasiram:2008) (Muharrami & Sinta, 2018). Data yang digunakan yaitu data laporan keuangan PT Bank BNI Syariah yang berupa angka-angka agar dapat mengetahui nilai dari setiap rasio tanpa adanya manipulasi data .

2.2. Metode Analisis Data

1. Analisis Statistika Deskriptif

Menurut Sugiyono (2017: 147) Statistik deskriptif adalah statistik yang digunakan untuk menganalisis data dengan cara mendeskripsikan atau menggambarkan data yang telah terkumpul sebagaimana adanya tanpa bermaksud membuat kesimpulan yang berlaku untuk umum atau generalisasi.

2. Uji Asumsi Klasik

Uji asumsi klasik merupakan cara untuk mengetahui apakah model regresi yang diperoleh dapat menghasilkan estimator linier yang baik.

a. Uji Normalitas

Menurut Ghazali (2018:161) uji normalitas bertujuan untuk menguji apakah model regresi, variabel pengganggu atau residual berdistribusi normal atau tidak.

b. Uji Autokorelasi

Menurut Ghazali (2018) uji autokorelasi dalam suatu model bertujuan untuk mengetahui ada tidaknya korelasi antara variabel pengganggu pada periode tertentu dengan periode sebelumnya. Model regresi yang baik adalah yang tidak terjadi masalah autokorelasi

c. Uji Multikolinearitas

Menurut Ghazali (2018:107) pada pengujian multikolinearitas bertujuan untuk mengetahui apakah model regresi ditemukan adanya korelasi antar variabel independent atau variabel bebas. Model regresi yang baik seharusnya tidak terjadi korelasi di antara variabel independen

d. Uji Heterokedastisitas

Menurut Ghazali (2018:137) Uji heteroskedastisitas bertujuan untuk menguji apakah dalam model regresi terjadi ketidaksamaan variance dari residual satu pengamatan ke pengamatan lain, jika variance dari residual satu pengamatan ke pengamatan lain berbeda maka disebut heteroskedastisitas.

3. Hasil dan Pembahasan

3.1. Analisis Regresi Linear Berganda

Menurut Sugiyono (2016:192) analisis regresi linier berganda merupakan regresi yang memiliki satu variabel dependen dan dua atau lebih variabel independen.

Tabel 3.1 Hasil Analisis Regresi Linear Berganda

Coefficients^a

Model	Unstandardized Coefficients		Standardized Coefficients	t	Sig.	Collinearity Statistics	
	B	Std. Error	Beta			Tolerance	VIF
1 (Constant)	-,236	,097		-2,431	,020		
LAG_Deposito Mudharabah	-,001	,007	-,039	-,158	,875	,216	4,627
LAG_Tabungan Mudharabah	,009	,004	,516	2,318	,026	,268	3,737
LAG_Pembiayaan Mudharabah	,009	,003	,474	3,098	,004	,566	1,767

a. Dependent Variable: LAG_Return On Assets

Sumber: Data diolah dari SPSS 20, 2020

3.2. Uji Simultan (F)

Menurut Ghozali (2018:179) Uji yang digunakan untuk mengetahui apakah variabel independen memiliki pengaruh bersama-sama/simultan terhadap variabel dependen.

Tabel 3.2 Hasil Uji Simultan (Uji Statistik F)

ANOVA^a

Model	Sum of Squares	df	Mean Square	F	Sig.
1 Regression	,000	3	,000	3,245	,031 ^b
Residual	,001	43	,000		
Total	,001	46			

a. Dependent Variable: LAG_Return On Assets

b. Predictors: (Constant), LAG_Pembiayaan Mudharabah, LAG_Tabungan Mudharabah, LAG_Deposito Mudharabah

Sumber: Data diolah dari SPSS 20, 2020

Berdasarkan Tabel 4.14, menggambarkan bahwa nilai Fhitung adalah sebesar 3,245. Kemudian untuk memperoleh nilai Ftabel dapat dicari pada tabel statistic pada signifikansi 0.05 dengan $df_1 =$ Jumlah Variabel (k) – 1 dan $df_2 =$ Jumlah data observasi (n) – jumlah variabel (k). Berikut cara menentukan nilai Ftabel= (k-1);(n-k) = (3-1);(45-3) = 2:42 yang berarti nilai Ftabel dapat dilihat pada kolom 2 baris 42 dengan hasil perhitungan Ftabel diperoleh sebesar 3,22. Hal ini dapat

dinyatakan bahwa variabel deposito *mudharabah*, tabungan *mudharabah*, dan pembiayaan *mudharabah* secara bersama-sama memiliki pengaruh yang signifikan terhadap ROA yang akan diberikan.

3.3. Uji Parsial (t)

Menurut Ghozali (2018:179) Uji parsial digunakan untuk mengetahui pengaruh masing-masing variabel independen terhadap variabel dependen.

Tabel 3.1 Uji Signifikansi Parsial (Uji Statistik t)

Coefficients ^a						
Model		Unstandardized Coefficients		Standardized Coefficients	t	Sig.
		B	Std. Error	Beta		
1	(Constant)	-,236	,097		-2,431	,020
	LAG_Deposito <i>Mudharabah</i>	-,001	,007	-,039	-,158	,875
	LAG_Tabungan <i>Mudharabah</i>	,009	,004	,516	2,318	,026
	LAG_Pembiayaan <i>Mudharabah</i>	,009	,003	,474	3,098	,004

a. Dependent Variable: LAG_Return On Assets

Sumber: Data diolah dari SPSS 20, 2020

Berdasarkan hasil uji parsial yang telah dilakukan, maka hipotesis parsial yang diajukan dalam penelitian ini dapat diinterpretasikan sebagai berikut:

Dari tabel 3.1 menunjukkan bahwa variabel independen *deposito mudharabah*, tabungan *mudharabah*, dan pembiayaan *mudharabah* berpengaruh terhadap *Return On Asset (ROA)* dengan nilai signifikan dibawah 0.05.

1. Dari hasil penelitian diperoleh nilai untuk variabel *Deposito Mudharabah* $t_{hitung} > t_{tabel}$ yaitu $-0,158 > 1,68288$ dengan nilai signifikansi sebesar 0,875 yang mana lebih besar dari 0.05 hal ini menyatakan jika variabel menyatakan *Debt Equity Ratio (DER)* secara parsial berpengaruh terhadap *Return On Asset (ROA)* **tidak dapat diterima**.
2. Dari hasil penelitian diperoleh nilai untuk variabel *Tabungan Mudharabah* $t_{hitung} > t_{tabel}$ yaitu $-2,318 > 1,68288$ Dengan nilai signifikansi sebesar 0,026 yang mana lebih kecil dari 0.05 hal ini menyatakan jika variabel *Non Performing Loan (NPL)* secara parsial berpengaruh terhadap *Return On Asset (ROA)* **dapat diterima**.
3. Dari hasil penelitian diperoleh nilai untuk variabel *Pembiayaan Mudharabah* $t_{hitung} > t_{tabel}$ yaitu $3,098 > 1,68288$ Dengan nilai signifikansi sebesar 0,004 yang mana lebih kecil dari 0.05 hal ini menyatakan jika variabel *Dana Pihak Ketiga (DPK)* secara parsial berpengaruh terhadap *Return On Asset (ROA)* **dapat diterima**.

4 Kesimpulan

Penelitian ini untuk meneliti apakah Deposito *Mudharabah*, Tabungan *Mudharabah*, dan Pembiayaan *Mudharabah* berpengaruh secara simultan dan parsial terhadap *Return On Asset* (ROA) pada Bank Negara Indonesia Syariah yang terdaftar di laporan keuangan periode 2010-2019. Berdasarkan analisis data dan pembahasan yang diuraikan pada bab IV, maka dapat disimpulkan bahwa:

1. Deposito *Mudharabah*, Tabungan *Mudharabah*, dan Pembiayaan *Mudharabah* secara simultan berpengaruh terhadap *Return on Asset* (ROA) pada Bank Negara Indonesia Syariah yang terdaftar di laporan keuangan periode 2010-2019.
2. Deposito *Mudharabah* secara parsial tidak berpengaruh terhadap *Return on Asset* (ROA) pada Bank Negara Indonesia Syariah yang terdaftar di laporan keuangan periode 2010-2019..
3. Tabungan *Mudharabah* secara parsial berpengaruh terhadap *Return on Asset*(ROA) pada Bank Negara Indonesia Syariah yang terdaftar di laporan keuangan periode 2010-2019.
4. Pembiayaan *Mudharabah* secara parsial berpengaruh terhadap *Return on Asset*(ROA) pada Bank Negara Indonesia Syariah yang terdaftar di laporan keuangan periode 2010-2019.

5. Saran

Bagi peneliti selanjutnya, penelitian ini masih mempunyai banyak keterbatasan, diantaranya masih banyak faktor yang tidak diikutsertakan sebagai variabel bebas penelitian, sehingga diharapkan penelitian selanjutnya mampu melengkapi keterbatasan yang ada pada penelitian ini.

6 Ucapan Terimakasih

1. Bapak Ramli, S.E., M.M selaku Direktur Politeknik Negeri Balikpapan.
2. Bapak Drs. Totok Ismawanto, MM.Pd selaku Ketua Jurusan Akuntansi Progam Studi Perbankan dan Keuangan.
3. Bapak Drs. Totok Ismawanto, MM.Pd dan Ibu Dessy Handa Sari, S.E., M.M selaku dosen Pembimbing 1 dan Pembimbing 2.
4. Bapak Ramli, S.E., M.M dan Ibu Ida Suriana, S.E., M.M selaku tim Penguji.
5. Seluruh dosen pengajar jurusan Akuntansi.
6. Kedua orang tuaku dan adik-adikku.
7. Teman-teman program studi D3 Perbankan dan Keuangan angkatan 2017 yang tidak mungkin disebutkan satu per satu, terima kasih telah memberikan dukungan dan motivasi.

Daftar Pustaka

- Ali, Zainuddin. 2010. *Hukum Perbankan Syariah*. Jakarta : Sinar Grafika.
- Al Qur'an dan Terjemahan Surah Al Baqarah ayat 275.
- Al Qur'an dan Terjemahan Surah An Nisa ayat 161.
- Ascarya. 2013. *Akad dan Produk Bank Syariah*. Jakarta : Rajawali Pers.
- Ikatan Akuntan Indonesia (IAI). (2004). *Standar Akuntansi Keuangan tentang laporan keuangan*.
- Ikatan Akuntan Indonesia (IAI). (2015). *Pernyataan Standar Akuntansi Keuangan Nomor 1, tentang laporan keuangan*.
- Drs. Ismail, Mba., Ak. 2015. *Perbankan Syariah*. Jakarta : Kencana
- A.Karim, Adiwarman. 2013. *Bank Islam Analisis Fiqh dan Keuangan* Jakarta : Raja Grafindo
- Haryanto, Sugeng. (2016). *Identifikasi Profitabilitas Perbankan Nasional Melalui Kredit, Struktur Modal, Efisiensi dan Risiko*. Jurnal Dinamika Manajemen. Vol. 7(1).
- Afriyeni, and Fernos Jhon. (2018:329). *Analisis Faktor-Faktor Penentu Kinerja Profitabilitas Bank Perkreditan Rakyat (BPR) Konvensional di Sumatra Barat*. Jurnal Benefita 3(3), Vol.3, No. September. 2018, PP. 325-35, doi : 10. 22216/ jbe. V3i3. 3623 Kopertis.
- Kasmir. 2010. *Pengantar Manajemen Keuangan*. Jakarta: Prenadamedia Grup.
- Muhammad Rizal Aditya. (2016). *Pengaruh Pembiayaan Mudharabah dan Pembiayaan Musyarakah Terhadap Tingkat Profitabilitas Bank Umum Syariah Periode 2010-2014*. Akuntansi Universitas Negeri Yogyakarta.
- Nanik Sutriani. (2017). *Kontribusi Pembiayaan Murabahah, Tabungan Wadiah dan Deposito Mudharabah Terhadap Profitabilitas Pada Bank Muamalat Indonesia*. Fakultas Ekonomi dan Bisnis Islam, Perbankan Syariah. IAIN Tulungagung.
- Gita Purnama Fitri. (2019). *Pengaruh jumlah tabungan Wadiah dan jumlah deposito mudharabah terhadap total pembiayaan mudharabah PT Bank Syariah Bukopin Periode 2016-2018*. UIN Sunan Gunung Djati Bandung.
- Tiwik Ambarwati. (2019). *Pengaruh Deposito Mudharabah dan Tabungan Wadiah Terhadap Pembiayaan Bagi Hasil Pada PT Bank Rakyat Indonesia (BRI) Syariah Periode 2016-2018*. Fakultas Ekonomi dan Bisnis Islam, Perbankan Syariah. IAIN Tulungagung.
- Russely Inti Dwi Permata. (2014). *Analisis Pengaruh Pembiayaan Mudharabah dan Musyarakah Terhadap Tingkat Profitabilitas (Return on Equity) (Studi Pada Bank Umum Syariah Yang Terdaftar di Bank Indonesia Periode 2009-2012)*. Jurnal Administrasi Bisnis.
- Atika Septiani. (2017). *Analisis Pengaruh Pembiayaan Mudharabah, Pembiayaan Musyarakah, dan Pembiayaan Murabahah Terhadap Profitabilitas Bank Umum Syariah Yang Terdaftar di Bank Indonesia*.
- Kasmir. 2011. *Dasar-Dasar Perbankan*. Jakarta: PT Raja Grafindo Persada.
- Taswan. 2010. *Manajemen Perbankan Konsep, Terknik, dan Aplikasi*. Yogyakarta: UPP STIM YKPN.
- Hermawan, A., (2015), *Mengenal Keuangan Syariah*, [online], ([http://harianterbit.com/2015/read / 2015/03/09/21683/58/27/Mengenal-Keuangan-Syariah](http://harianterbit.com/2015/read/2015/03/09/21683/58/27/Mengenal-Keuangan-Syariah), diakses tanggal 1 April 2015).
- Undang-Undang: Republik Indonesia. (1992). Undang-Undang No. 7 Tahun 1992 *tentang Perbankan*. Lembar Negara Tahun 1992 No. 31, Tambahan Lembaran Negara No. 3472. Sekretariat Negara. Jakarta.
- Republik Indonesia. (1998). Undang-Undang No. 10 Tahun 1992 *tentang Perbankan*. Lembar Negara Tahun 1998 No. 182, Tambahan Lembaran Negara No. 3790. Sekretariat Negara. Jakarta.

- Muhammad Aldi Mudzani. (2018). *Pengaruh Kesehatan Bank dan Jumlah Kantor Cabang Terhadap Jumlah Dana Pihak Ketiga (DPK) Pada Bank BUMN Yang Terdaftar di Bursa Efek Indonesia Tahun 2008-2015*. Fakultas Ekonomi. Universitas Pasundan Bandung.
- Budisantoso, Totok dan Nuritomo. 2014. *Bank dan Lembaga Keuangan Lain*. Jakarta: Salemba Empat.
- Undang-Undang: Republik Indonesia. (2008). Undang-Undang No. 21 tahun 2008 Pasal 1 *tentang Perbankan Syariah*.
- Harahap. 2007. *Analisis Kritis Atas Laporan Keuangan*, Cetakan ke-7. Jakarta: PT Raja Grafindo Persada.
- Munawir. 2008. *Analisa laporan Keuangan*, Edisi Revisi liberty. Cetakan Keenam. Ghalia Indonesia: Jakarta.
- Toto Prihadi. 2011. *Analisis Laporan Keuangan Teori dan Aplikasi*. Jakarta:PPM.
- Kasmir. 2013. *Analisis Laporan Keuangan*. Jakarta: PT Raja Grafindo Persada.
- Pedoman Akuntansi Perbankan Syariah Indonesia (PAPSI). (2013)
- Dahlan, Ahmad. 2012. *Bank Syariah:Teoritik, Praktik, Kritik*. Yogyakarta : Teras.
- Undang-Undang: Republik Indonesia. (1998). Undang-Undang No. 20 Tahun 1998 *tentang Perbankan*. Sekretariat Negara. Jakarta.
- Undang-Undang: Republik Indonesia (2008). Undang-Undang No. 21 Tahun 2008 *tentang Perbankan Syariah*. Atas perubahan Undang-Undang No.7 Tahun 1992 dan Undang-Undang No. 10 Tahun 1992 *tentang Perbankan*.
- Sujarweni, V. Wiratna. 2019. *Metodologi Penelitian-Bisnis & Ekonomi*. Yogyakarta : Pustakabarupress.
- Kasmir. 2016. *Analisis Laporan Keuangan*. Jakarta: Raja Grafindo Persada.
- Arief Sugiono dan Edy Untung. 2016. *Panduan Praktis Dasar Analisa Laporan Keuangan Edisi Revisi*. Jakarta : Grasindo.
- Hery. 2016. *Analisis Laporan Keuangan*. Jakarta: Grasindo.
- Kasmir, 2014. *Analisis Laporan Keuangan*, Edisi Pertama, Cetakan Ketujuh. Jakarta: PT. Rajagrafindo Persada.
- Eko Rahmadi . (2017). *Analisis Pengaruh Pembiayaan Murabahah, Mudharabah, Musyarakah, dan Ijarah Terhadap Tingkat Profitabilitas di Bank Umum Syariah Periode 2011-2016*. Fakultas Ekonomi dan Bisnis Islam. Universitas Islam Negeri Sunan Kalijaga Yogyakarta.
- Riska Saputri. (2017). *Pengaruh Bagi Hasil Tabungan Mudharabah dan Deposito Mudharabah Terhadap Laba Bersih PT Bank Syariah Mandiri, Tbk Periode 2009-2016*). Fakultas Ekonomi dan Bisnis Islam. Universitas Islam Negeri Raden Intan Lampung.
- Amir Dziki Fadholi. (2015). *Pengaruh Pembiayaan Murabahah, Musyarakah dan Mudharabah Terhadap Profitabilitas Bank Umum Syariah (Studi Empiris Pada Bank Umum Syariah Di Indonesia Tahun 2011-2014)*. Program Studi Akuntansi. Fakultas Ekonomi dan Bisnis. Universitas Muhammadiyah Surakarta
- Friska Larassati Putri. (2016). *Pengaruh Pembiayaan Mudharabah Terhadap Profitabilitas Bank Syariah (Studi Pada PT Bank Syariah Mandiri)*. Program Studi Akuntansi. Fakultas Ekonomi dan Bisnis. Universitas Pendidikan Indonesia. No.Daftar FPEB : 410/UN40.A7.D1/LT/2016.
- Adriana Wahyu Febriyanti dkk. (2019) E-JRA Vol. 08 No. 02. *Analisis Pengaruh Giro Wadiah, Tabungan Mudharabah, dan Deposito Mudharabah Terhadap Profitabilitas Bank Syariah Yang Terdaftar Di Bursa Efek Indonesia*. Fakultas Ekonomi dan Bisnis Universitas Islam Malang.
- Aatika Septiani. (2017). *Analisis Pengaruh Pembiayaan Mudharabah, Pembiayaan Musyarakah, dan Pembiayaan Murabahah Terhadap Profitabilitas Bank Umum Syariah Yang Terdaftar Di Bank Indonesia*. Program Studi Akuntansi.

- Trismiyati, Analisis. (2017). *Pengaruh Tabungan Mudharabah dan Deposito Mudharabah Terhadap Profitabilitas Bank Panin Dubai Syariah Periode 2011-2015*. Fakultas Ekonomi Agama Islam Prodi Muamalat. Universitas Muhammadiyah Yogyakarta.
- Sugiyono. 2010. *Metode Penelitian Pendidikan Pendekatan Kuantitatif, kualitatif, dan R&D*. Bandung: Alfabeta
2012. *Metode Penelitian Kuantitatif Kualitatif dan R&D*. Bandung: Alfabeta.
2015. *Metode Penelitian Kombinasi (Mixed Methods)*. Bandung: Alfabeta
2017. *Metode Penelitian Kuantitatif, Kualitatif, dan R&D*. Bandung : Alfabeta, CV.
2019. *Metodologi Penelitian Kuantitatif, Kualitatif, dan R&D*. Bandung: Alfabeta.
- Kasiram, Moh. 2008. *Metodologi Penelitian*. Malang: UIN-Malang Pers.
- Sudaryono. 2016. *Manajemen Pemasaran Teori Dan Implementasi*. Yogyakarta: ANDI

Artikel ini telah direvisi dan disetujui oleh pembimbing 1 & 2:

Pembimbing 1

Pembimbing 2

Drs. Totok Ismawanto, MM.Pd

Dessy Handa Sari, S.E., M.M

NIP 19620423 198803 1 008

NIP 198812312019032014